

A múlt ismerete nélkül nem lehet jövőt építeni...

Távközlés-történeti kiállítás Miskolcon (TELETÁR)

JAKAB LÁSZLÓ

Postamúzeum

A Budapesti Táviróigazgatóság már az 1885. évi Országos Kiállításon bemutatta a korábbi években összegyűjtött távközlési muzeális anyagát, amely az 1896. évi ezredéves kiállításra tovább bővült. A távközlés emlékeinek gyűjtése tehát már a kezdetek-kezdetén megindult. Része volt ebben annak az 1894-es rendeletnek is, amely felhívást intézett a szakemberekhez, a muzeális értékek beszállítására, megóvására. 1931-től a Postamúzeum már szervezett formában foglalkozik a műszaki emlékek gyűjtésével, az anyagok feldolgozásával, kiállítóhelyek létrehozásával, időszaki kiállítások szervezésével.

A Postamúzeum legnagyobb területigényű gyűjteményét a táviró és távbeszélő tárgyak alkotják. A gyűjtés során az apró alkatrészekről kezdve a mindenki által jól ismert, igényesen kialakított telefonkészülékeken túlmenően, a nagyobb kiterjedésű berendezések (keretek, egységek, gépek) is bekerültek a gyűjteménybe. A gyűjtemény tárgyait a Magyar Királyi Posta először ideiglenes raktárakban, később a Közlekedési Múzeumban, majd különböző postaépületek raktáraiban tárolta.

1945-ben a Postamúzeum nyolc helyiségből álló raktárt kapott a Lágymányos Távbeszélő Központ III. emeletén, ahol tárgyait, dokumentumait tárolhatta. A Postamúzeum 1972-ben költözött mostani helyére, az Andrássy út 3. szám alá, azonban távközlés-történeti tárgyak raktározására itt nem volt lehetőség. Ebben a tekintetben az első minőségi változást 1997-es év hozta, amikor a MATÁV a rákospalotai távbeszélő központ épületének felső szintjén megfelelő raktározási lehetőséget biztosított a távbeszélő gyűjtemény egy részének, és a Postai Tervező Intézet dokumentációs tárának. A gyűjtemény legnagyobb része azonban 2006-ig a Gyáli úti pinceraktárban kapott helyet, ahol méltatlan körülmények között kellett tárolni a műtárgyakat.

A telephely tervezett megszüntetése miatt a Magyar Telekom új raktárhelyet keresett és végül Miskolc-Avas korábbi crossbar központ műszaki helyiségeiben biztosított területet a Postamúzeumnak. A mintegy 600 m²-es egykori gépterem minden szempontból alkalmasnak bizonyult a hatalmas gyűjtemény elhelyezésére és a látogathatóság feltételeinek megteremtésére. A teljes távbeszélő és táviró gyűjtemény költöztetése 2006. augusztus végére fejeződött be.

A terveknek megfelelően nem egyszerű raktár, hanem látogatható látványtár kialakítása volt a cél, amely

lehetővé teszi a távközlés-történeti emlékek bemutatását, de ugyanakkor raktározási célt is szolgál. Ennek érdekében a keretsorok az eredeti keretek elrendezéséhez hasonlóan kerültek kialakításra, elegendő helyet hagyva a látogatóknak, illetve a muzeológusi munkát végző szakembereknek. A telepítési munkálatok a polcok felállításával kezdődtek, majd a távbeszélő, táviró és átviteltechnikai keretsorok szerelésével folytatódtak. Az első sorban elhelyezett üvegpolcos, üvegajtós, kivilágított polcrendszer védi a kiállított tárgyakat nem csupán egy esetleges sérüléstől, hanem a portól is. A terem első részében összesen öt sorban állnak polcok, amelyek a kisebb tárgyak tárolására és bemutatására szolgálnak, gyűjteménycsoportok és kronológia szerint rendezve. A legértékesebb és leglátványosabb tárgyak szemmagasságban láthatók. Az alsó polcokon a nagyobb és nehezebb tárgyak, a magasabb polcokon a lentől is jól látható nagyobb tárgyak, illetve a dobozokban tárolt másodpéldányok kaptak helyet. Az üvegvitrin polcain az 1800-as évek második feléből származó Morse távirók és billentyűk, egy 1864-ből meg-





maradt távirószalag, valamint egyéb érdekes és látványos berendezések (kopogó, időgép, undulátor stb.) láthatók. Külön említést érdemel a Pollák-Virágh-féle gyors-távíró, amelynek makettje szintén itt található. A távirós emlékeket a távbeszélő-technika hőskorának fadobozos (fali és asztali) LB telefonjai követik melyek közül különösen figyelemre méltó az 1898 körüli Teirich&Leopolder-féle LB fali készülék, illetve az Ericsson Magyar Villamossági Művek által gyártott mágnesalpas telefonkészülék. A második sorban vegyesen található távíró és távbeszélő készülékek, valamint egyéb berendezések. Itt látható az a két CB telefonkészülék is, amelyet, a miskolci – hazánkban utolsó – AR rendszerű régióközpont 2005. december 19-i ünnepélyes kikapcsolásakor használtak, az aula és a gépterm között. A harmadik sorban már korszerűbb asztali készülékek, számtárcsás és nyomógombos hívóművel szerelt telefonok, vezeték nélküli készülékek, üzenetrögzítős telefonok és korszerű, ma is használt ISDN készülékek láthatók. Megtekinthetők a távbeszélő és távírótechnika különféle vizsgáló és minősítő eszközei, berendezései, hagyományos és speciális műszerei.

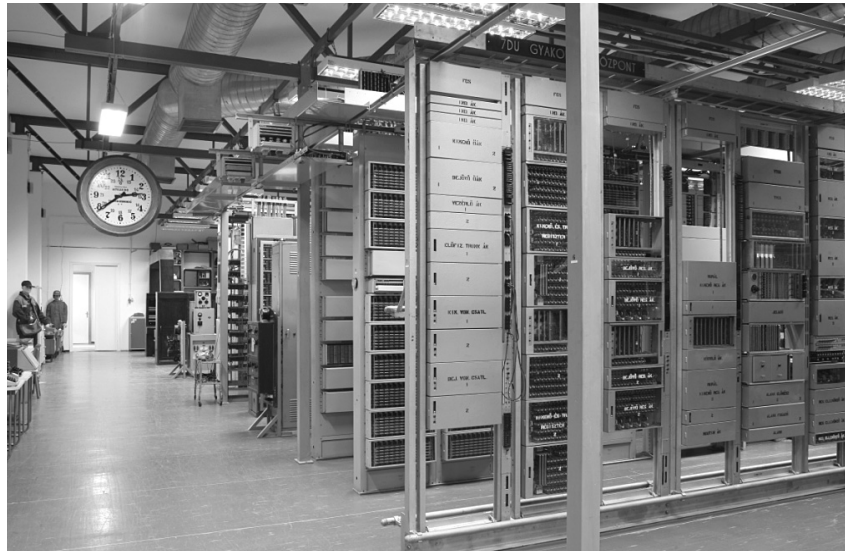


A terem jobb oldali oldalfalán található a nyilvános távbeszélő készülékek, a kezdetektől napjainkig. A polcokat a manuális telefonközpontok sora követi. Az első központ előtt ülő kisasszony egy 1892-ből származó LB V/100-as régi típusú telefonközpontot kezel. Ezt követően különböző típusú manuális kezelésű LB és CB típusú központok láthatók. Ezek közül említést érdemel a CB P 204-es típusú, fémházas, szovjet gyártmányú központ, amely valamikor az Országházban működött. A terem bal oldalán kézi kapcsolású LB és CB telefonközpontokat, egy 7A2 típusú rotary központ modellt, valamint távgépírókat és alközpontokat helyeztünk el, valamennyi működőképés állapotban van!

Érdekes látványosság a fő folyosó tengelyében függesztett hatalmas óra, amely egykor a Teréz központban működött. A kiállítás fontos részét képezik a terem középső harmadában található távbeszélő, távíró és átviteltechnikai keretsorok, amelyek nagy része a győri mintaközpont berendezéseiből áll. Az első sort a 7A és 7D típusú forgógépes (rotary) távbeszélő központ berendezései alkotják, a második és harmadik keretsorban az Ericsson licenc alapján gyártott ARF és ARM keretsorok találhatóak, ezt követően pedig különböző távíró és átviteltechnikai berendezések, illetve alközpontok és elektronikus központok következnek. Itt láthatók még az első magyar (450MHz) 0660-as WESTEL rádiótelefon központ központi berendezései, és antennái is.

Az üzembe helyezések során a következő távközlési berendezéseket sikerült életre kelteni: LB 12/60-as helyi telepes manuális telefonközpont, CB 20/120-as központi telepes távbeszélő központ. 7A2 típusú rotary automata központ makett, ARK 511 crossbar központ, AR vizsgáló kocsi, CLTR EXCHANGE TESTER (az AR vizsgáló kocsi utóda). Alközpontok: ST V/25, STB V/25, STB III/10, STB II/6, RA 8, RA 15, RA 24, RX 2/6, RX 15, RX VI/30. Különböző PCM keretek, ML-3 típusú mikrofilmolvasó berendezés, és végül LB és CB telefonkészülékek, amelyekre a telefonközpontok működésének bemutatásához volt szükség.

Üzemelő távírótechnika: TW55 géptávíró központ 2 db távgépíróval, és hívó egységekkel. A távgépíró berendezések a terem fő folyosóján láthatók, ahol látványosan zakatolva továbbítják a látogatók által begépelte táviratot egyik készülékről a másikra. A megnyitót követően üzembe helyezett TW 55 távíróközpont lehetővé teszi, hogy a megfelelő hívószám tárcsázását követően a távgépírók összekapcsolása is automatikusan történhessen meg. Az átviteltechnikai berendezések (MOB, RMB, EMB, VE, LVK) üzembe helyezési munkáit miskolci szakemberek végezték. A berendezések működés közben történő bemutatásával a látogatók jobban megérthetik a nagy távolságú beszédátvitel technikáját.



Az egymás mellett sorakozó, különböző típusú egyenirányítók között megtalálhatóak a kezdeti tranzduktoros, tirisztoros egyenirányítók (akkumulátortöltők) és az utóbbi évek korszerű, magas üzemi frekvencián működő kapcsolóüzemű, tranzisztoros berendezései is. A legrégebbi áramellátó egység a sor elején látható márványtáblás gerjesztéskapcsoló, amelyet az 1900-as évek elején használt forgógépes áramátalakítóknál alkalmaztak. A terem hátsó részében különféle távbeszélő kezelőasztalokat, valamint asztalba épített távgépíró berendezéseket mutatunk be. Az utolsó sorban főnöktitkári telefon-alközpontok, illetve elektronikus alközpontok találhatóak. Végül két üvegvitrinben mobiltelefonok láthatók a kezdetektől napjainkig, vagyis az Ericsson Hotline (táska) telefontól a Nokia kommunikátorig.

A terem hátsó falán található a NEC videotelefon központ 1972-ből, mellette a katódsugárcsöves monitorok, a beépített kamerával, és a beszélgetéshez szükséges hagyományos telefonkészülékekkel. A jobb hátsó sarokban hálózatos műtárgyak és hordozható, illetve tá-

bori telefonok, valamint katonai telefonközpontok láthatók. A terem hátsó részén felállított állványokra kerültek a korabeli dokumentációk. Az egyes készülékek, központok leírásai lehetővé teszik a kutatói munkát és megkönnyítik a látványraktárban kiállított működő berendezések karbantartását, javítását. A fal melletti hátsó pulton, illetve vitrinben személyes emlékek, igazolványok, oklevelek, sportkupák színesítik a látványt, a falon elhelyezett tablón pedig régi fényképeket láthatunk a helyi dolgozókról, munkavégzés közben.

Az egykori központ-felügyeleti helyiségben kialakított multimédiás terem lehetőséget biztosít kisebb előadások rendezésére, iskolai csoportoknak bemutatók tartására, illetve időszakos kiállítások rendezésére.

A látogatók a szakszerű tárlatvezetésen túlmenően egy érintőképernyős információs pult segítségével is igénybe vehetik, amely részletesebb információkat nyújt az egyes tárgyokról, illetve videón az építés, berendezés mozzanatai is láthatók. A Látványtár a postamuzeum.hu weblapon az *Online Múzeum* menüpont alatt is megtalálható, sok fotóval és információval.



A 2007-es megnyitó óta sokan látták a látványraktárt, laikusok és szakemberek egyaránt. Bizom abban, hogy ez a kis ismerető további szakemberek érdeklődését kelti fel múltunk emlékei iránt és családtagjaikkal, ismerőseikkel közösen örömmel barangolnak majd ezek között az igazán érdekes, működő muzeális berendezések között, nem csupán az interneten, hanem a valóságban is. A Hírközlési Múzeumi Alapítvány alapítóinak (Magyar Telekom, Magyar Posta, Antenna Hungária) dolgozói részére a belépés ingyenes!