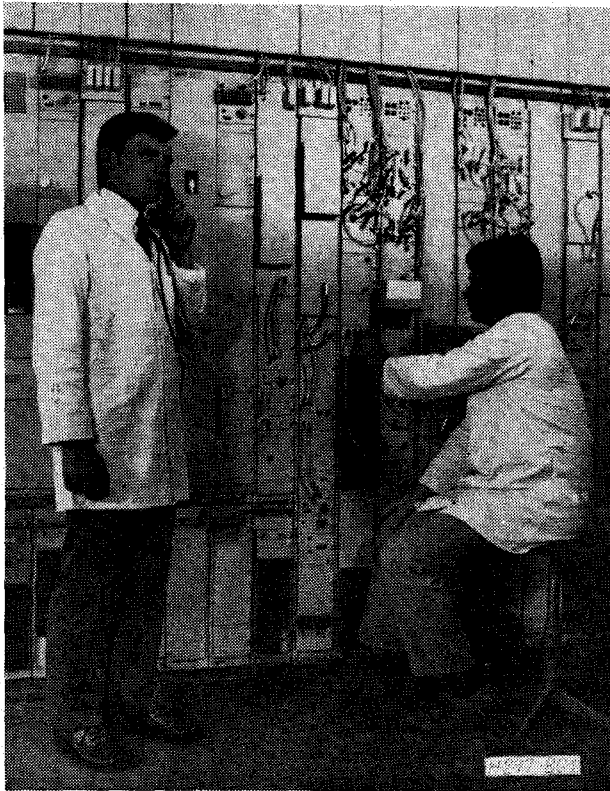


## Lipcsei tavaszi vásár 1974

Az idei lipcsei vásáron az NDK híradástechnikai ipara számos újdonsággal jelent meg. Ezekről az újdonságokról a VVB RFT Nachrichten- und Messtechnik sajtóközpontja által rendelkezésünkre bocsájtott előzetesek alapján alábbiakban informáljuk olvasóinkat.

Keskenysávú mikrohullámú berendezés  
4 és 11 GHz-re

Ez a berendezés a KGST komplex program keretében a SZU iparával együttműködésben kerül kifejlesztésre. A berendezések a BES szélessávú mikrohullámú berendezéssel kapcsolatban és annak antennái és antenna-hozzávezetései felhasználásával a szolgálati- és segédcsatornákat állítják elő. Továbbá kis csatornaszámú mikrohullámú hálózatok felépítéséhez is felhasználhatók, amennyiben lehetővé teszik egy esatorna átvitelét normál fekvésben, egy csatornát telemechanikai célokra, valamint 12 vagy 24 vivőfrekvenciás távbeszélőcsatornát. A keskenysávú mikrohullámú berendezések kiépíthetők távfelügyeletre és automatikus tartalékolásra (1. ábra).



1. ábra

Z 12/V 24 FB 441 vivőfrekvenciás berendezés

Egyik legjelentősebb újdonság az RFT átviteltechnikai programjában a Z 12/V 24 FB 441 típusjelű 12-csatornás légvezeték berendezés Z 12 F-TFE üzemmód számára. Ez a berendezés is az alábbiakban részletesen ismertetésre kerülő új típusú elektromechanikus csatorna modem fokozattal van ellátva.

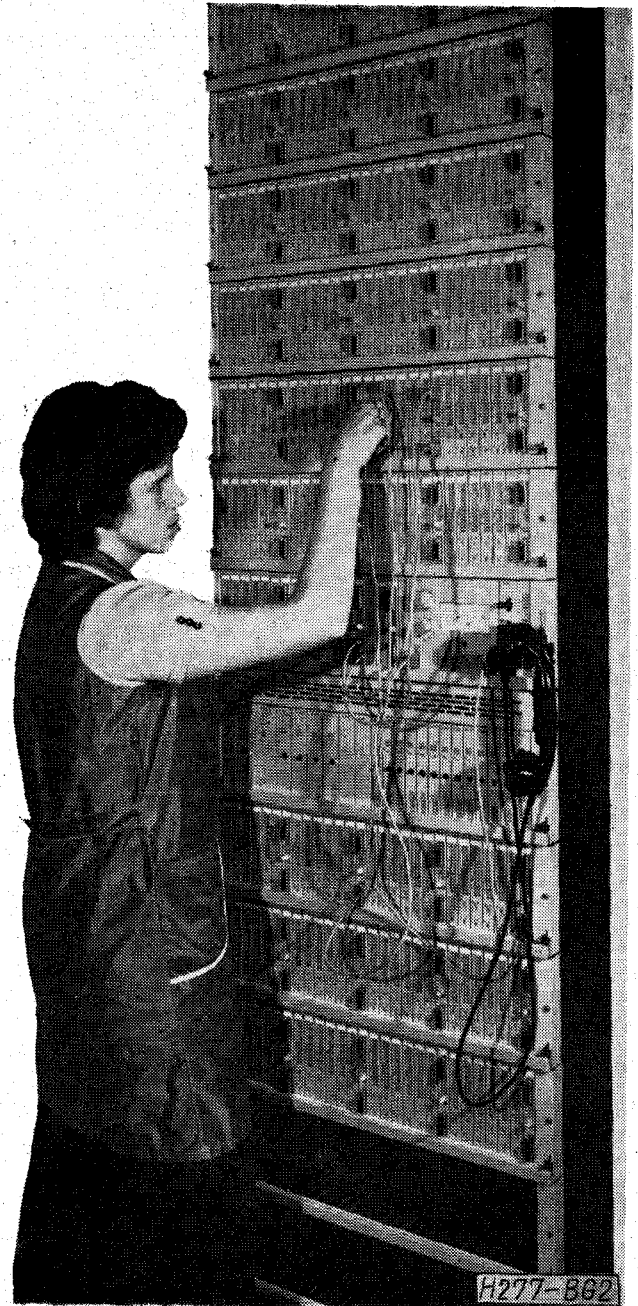
VKM modem keret

A VKM csatorna modem keret kapacitása jelzőcsatornával 300 csatorna, jelzőcsatorna nélkül 600 csatorna. A szabványos

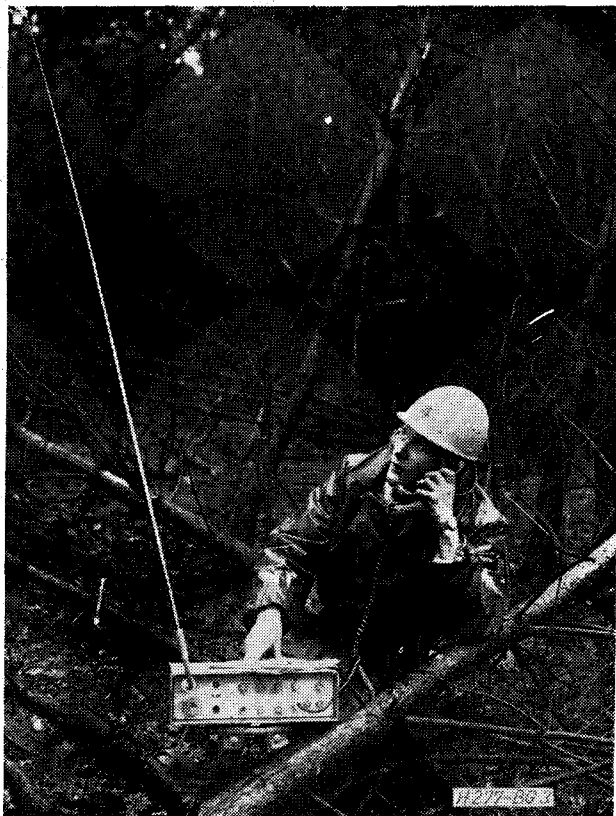
méretű keretben soronként jelzőcsatornás kivitel esetén kettő, jelzőcsatorna nélkül négy primér csoport helyezkedik el. Egy nyomtatott áramkört lapon jelzőcsatorna nélkül két csatorna modem, jelzőcsatornával egy komplett csatorna helyezkedik el. A keretben teljes vivőellátás és két tápegység van (2. ábra). A keret áramkörti fölépítése hasonló az eddigi UKM-keretéhez. Előmodulációs rendszer, a csatornászűrő elektromechanikus, az áramkörök egy része vékony réteg, a tekercsek száma minimális.

URE(V) sorvégi keret

Ez a továbbfejlesztett kerettípus áramelosztó keret központi riasztással a sor keretei és szekrényei számára. Harminc biztosító automatája van, 10-es és 14-es szimpla és dupla sorok kiszolgálására alkalmas.



2. ábra



3. ábra

#### KN 20—E rövidhullámú egyoldalsávú műsoradó

Az adóállomás 3—29,9 MHz frekvenciatartományban 20 kW csúcsteljesítménnyel működik. A berendezés nagymértékben bővíthető. Az adó és antenna automatikusan hangolható, az adó programozható és távfelügyelhető, így felügyelet nélküli és részben felügyeletes üzemmódra is alkalmas.

#### SEG 15 D egyoldalsávú adó-vevő

Evvel a berendezéssel az 1,6—12 MHz frekvenciasávban távbeszélő- és táviró-összeköttetések létesíthetők egyoldalsávú üzemmódban. Az adóteljesítmény 15 W, a frekvencia 1 KHz-es lépésben dekadikusan beállítható. A berendezés frekvenciastabilitása  $5 \cdot 10^{-6}$ , elektromechanikus és kvarcszűrőkkel, szilícium félvezetőkkel és integrált monolit áramkörökkel van kivitelezve. 24 V-os telepről üzemeltethető, igen gazdag választékával a tartozékoknak, bővíthető, így tápegységekkel antennákkal stb. (3. ábra).

#### Adatátviteli berendezések

A T 800 laptáviró tetszés szerinti 5-ös kódban 50—75—100 Baud táviratozási sebességgel adni és venni képes.

A DFE 200 adatátviteli berendezés kiegészítése képpen bemutatásra került a DSE 101 típusjelű adatbiztosító berendezés, mely LRC-eljárás szerint működik.

#### Egyéb berendezések

Újdonságként szerepeltek a kiállításon WL 20, K 50 és WL 10 K 51 típusjelű hangosan beszélő telefonberendezések max. 10, illetve 20 mellékállomásra.

A fent felsorolt újdonságokon kívül számos továbbfejlesztés is bemutatásra került, valamint kiállították a már ismert jól bevált berendezéseket is.

Boglár Gyula